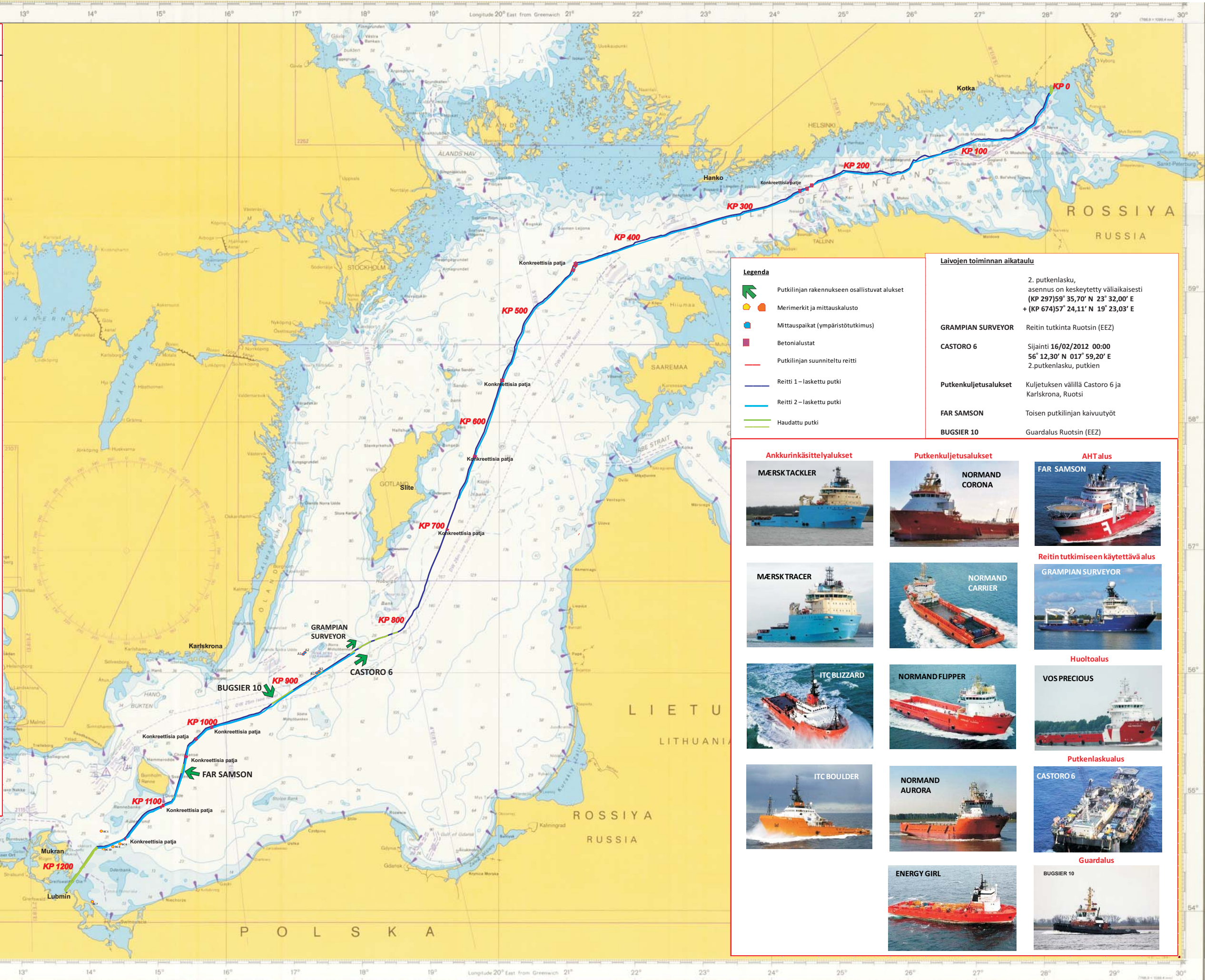


Putkilinjan asennus

Rajoitettu määrä koordinaatteja

WGS 84 Leveysaste	WGS 84 Pituusaste	KP 0 to 1200	(kilometer points)
60°31,65' N	28° 04,45' E	0	Portovaya Bay
60°10,61' N	27° 37,05' E	50	
60° 05,63' N	26° 45,43' E	100	
59° 55,50' N	25° 59,03' E	150	
59° 54,10' N	25° 07,44' E	200	
59° 44,37' N	24° 19,20' E	250	
59° 35,12' N	23° 29,90' E	300	
59° 28,19' N	22° 38,81' E	350	
59° 19,96' N	21° 49,39' E	400	
59° 09,50' N	21° 03,99' E	450	
58° 50,54' N	20° 27,79' E	500	
58° 26,20' N	20° 07,86' E	550	
58° 01,15' N	19° 50,03' E	600	
57° 36,11' N	19° 31,82' E	650	
57° 11,08' N	19° 14,13' E	700	
56° 45,72' N	18° 57,59' E	750	
56° 21,90' N	18° 36,02' E	800	
56° 19,75' N	18° 31,19' E	806,63	
56° 18,82' N	18° 26,31' E	811,95	
56° 18,24' N	18° 23,31' E	815,23	
56° 15,81' N	18° 10,79' E	828,93	
56° 15,16' N	18° 07,48' E	832,35	
56° 11,53' N	17° 56,63' E	845,64	
56° 10,35' N	17° 53,01' E	850	
56° 10,26' N	17° 52,65' E	850,4	
56° 08,78' N	17° 48,62' E	855,41	
56° 00,62' N	17° 25,61' E	883,7	
55° 58,56' N	17° 19,61' E	891,02	
55° 56,01' N	17° 12,27' E	900	
55° 51,39' N	16° 59,52' E	915,83	
55° 44,31' N	16° 39,99' E	940,1	
55° 41,41' N	16° 32,05' E	950	
55° 33,17' N	15° 46,88' E	1000	
55° 31,96' N	15° 41,66' E	1006	
55° 22,37' N	15° 25,24' E	1031	
55° 14,44' N	15° 22,47' E	1046	
55° 12,34' N	15° 21,63' E	1050	
55° 09,94' N	15° 20,41' E	1054,63	
54° 58,30' N	15° 14,46' E	1077,13	
54° 56,85' N	15° 13,71' E	1079,93	
54° 56,82' N	15° 13,68' E	1080	
54° 51,92' N	14° 57,30' E	1100	
54° 50,23' N	14° 50,42' E	1108	
54° 36,86' N	14° 30,54' E	1141	
54° 34,81' N	14° 23,00' E	1150	
54° 30,45' N	14° 03,08' E	1174	
54° 18,61' N	13° 48,32' E	1200	Lubmin



Legenda

- Putkilinjan rakennukseen osallistuvat alukset
- Merimerkit ja mittauskalusto
- Mittauspaikat (ympäristötutkimus)
- Betonialustat
- Putkilinjan suunniteltu reitti
- Reitti 1 – laskettu putki
- Reitti 2 – laskettu putki
- Haudattu putki

Laivojen toiminnan aikataulu

	2. putkenlasku, asennus on keskeytetty väliaikaisesti (KP 297)59° 35,70' N 23° 32,00' E + (KP 674)57° 24,11' N 19° 23,03' E
GRAMPIAN SURVEYOR	Reitin tutkiminta Ruotsin (EEZ)
CASTORO 6	Sijainti 16/02/2012 00:00 56° 12,30' N 017° 59,20' E 2.putkenlasku, putkien
Putkenkuljetusalukset	Kuljetuksen välillä Castoro 6 ja Karlskrona, Ruotsi
FAR SAMSON	Toisen putkilinjan kaivuutyöt
BUGSIER 10	Guardalus Ruotsin (EEZ)

<p>Ankkurinkäsittelyalukset</p> <p>MÆRSK TACKLER</p>	<p>Putkenkuljetusalukset</p> <p>NORMAND CORONA</p>	<p>AHT alus</p> <p>FAR SAMSON</p>
<p>MÆRSK TRACER</p> <p>MÆRSK TRACER</p>	<p>NORMAND CARRIER</p> <p>NORMAND CARRIER</p>	<p>Reitin tutkimiseen käytettävä alus</p> <p>GRAMPIAN SURVEYOR</p>
<p>ITC BLIZZARD</p> <p>ITC BLIZZARD</p>	<p>NORMAND FLIPPER</p> <p>NORMAND FLIPPER</p>	<p>Huoltoalus</p> <p>VOS PRECIOUS</p>
<p>ITC BOULDER</p> <p>ITC BOULDER</p>	<p>NORMAND AURORA</p> <p>NORMAND AURORA</p>	<p>Putkenlasku alus</p> <p>CASTORO 6</p>
	<p>ENERGY GIRL</p> <p>ENERGY GIRL</p>	<p>Guardalus</p> <p>BUGSIER 10</p>



FOGA ApS on laatinut seuraavan uutiskirjeen Nord Stream AG:n antamien tietojen perusteella

Uutiset ja päivitykset on merkitty punaisella.

Itämeren Kaasuputki

Putkilinjan perustiedot:

Kaksi samansuuntaista 1224 km pituista putkilinjaa välillä Portovajan lahti (Venäjä) ja Lubmin (Saksa).

Läntinen putkilinja (putkilinja 1) on asennettu ja avattu.

Itäisen putkilinjan (niin sanottu "2. putkilinja") asennus on yhä kesken.

Putkien avaintiedot:

Pituus: noin 12 m

Paino: noin 23 t

Halkaisija (sisäinen): 1,153mm

Yhteensä 200 000 putkikappaletta kuljetetaan varastoista putkenlaskualuksille (Castoro 6, Solitaire) Ruotsin, Karlskronasta ja Slitestä sekä Saksan, Mukranista.

Merenkulkuvaroitukset - työmaa-alueet:

julkaistaan "Notices to Mariners" ja FOGA:n viestintäkanavien kautta.

Putkenlaskualukset liikkuvat hitaasti (24 metrin jaksoissa).

Castoro 6 laskee noin 2,5 km putkea päivässä suunnitellulle reitille (tarkka sijainti esitetty kuviossa). Putkilinjan rakentamiseen osallistuvat alukset, kuten putkenlaskualuksen ja rannikon väliä seilaavat kuljetusalukset eivät aiheuta suurempaa vaaraa kuin alueella muutenkin liikkuvat alukset. Putkenlaskualuksia avustaa 2-6 ankkurienkäsittelyalusta. Nämä jopa 12 ankkurista vastaavat alukset toimivat 2 kilometrin päässä putkenlaskualuksista (Castoro 6).

Putkenlaskuoperaatio:

SOLITAIRE on laskenut toisen putkilinjan pään merenpohjaan (KP 297) kohtaan 59° 35,70' N 023° 32,00' E ja jättänyt Nord Stream -hankkeen.

CASTORO 6 on jättänyt toisen putkilinjan pään merenpohjaan (KP 674) sijaintiin 57° 24,11' N 019° 23,03' E.

Ruotsin talousvyöhykkeellä sijaitseva CASTORO 6 jatkaa toisen putkilinjan asennusta koilliseen kohti kilometrikohtaa KP 674, niin ikään Ruotsin talousvyöhykkeellä. Aluksen tämänhetkinen (0000/16) sijainti on: 56° 12,30' N 017° 59,20' E.

Turvavyöhyke: 3 km Castoro 6-aluksen ympärillä.

Ruotsin talousvyöhykkeellä MAERSK TACKLER-aluksella työskentelevään kalastuskonsulttiin saa yhteyden "Bornholm P2" VHF-kanavan kautta tai matkapuhelimitse:

1. - 22. helmikuuta 2012: Jan Hakonsson, matkapuhelin + 45 2025 2267

22. helmikuuta - 14. maaliskuuta 2012: Jens Erik Ring Christensen, matkapuhelin +45 2170 7181

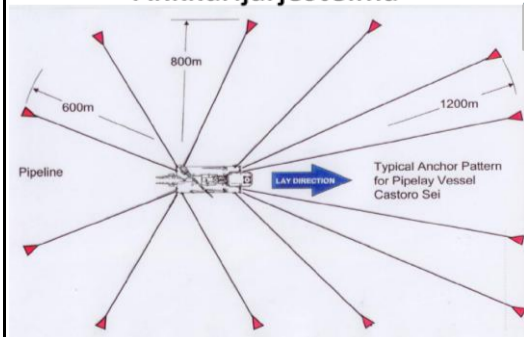
Muut toiminnot:

GRAMPIAN SURVEYOR: Tutkimustöitä (reitit ja jo lasketun putkilinjan tutkimus) CASTORO 6 -aluksen läheisyydessä.

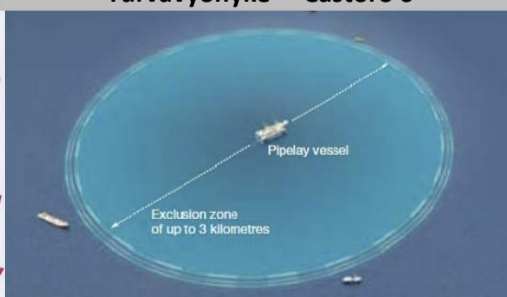
Kiviaineksen lasku jatkuu Bornholmin kaakkoispuolella (KP 1077 - 1078) helmikuussa 2012.



Ankkurijärjestelmä



Turvavyöhyke - Castoro 6



NORD STREAM links:

<http://www.nord-stream.com/fi/putkilinja/>

<http://www.nord-stream.com/fi/tiedotus/>

<http://www.nord-stream.com/fi/tiedotus/tiedotteet/>

Meluvalvontaa Ruotsin talousvyöhykkeellä:

Alla olevaa kuvan laitteita vastaavat meluvalvontalaitteet on sijoitettu Ruotsin talousalueelle maaliskuuhun 2012 saakka seur. neljään kohtaan:

A1: 56° 09,964' N

017° 08,184' E

Depth = 28 m

A2: 56° 10,331' N

017° 08,979' E

Depth = 28 m

B1: 55° 59,802' N

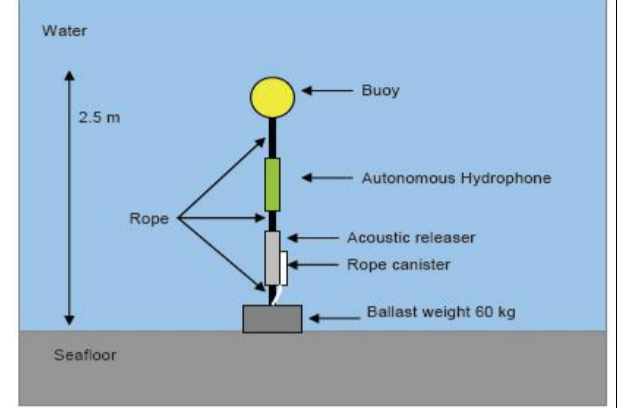
017° 20,464' E

Depth = 40 m

B2: 56° 00,130' N

017° 21,233' E

Depth = 38 m

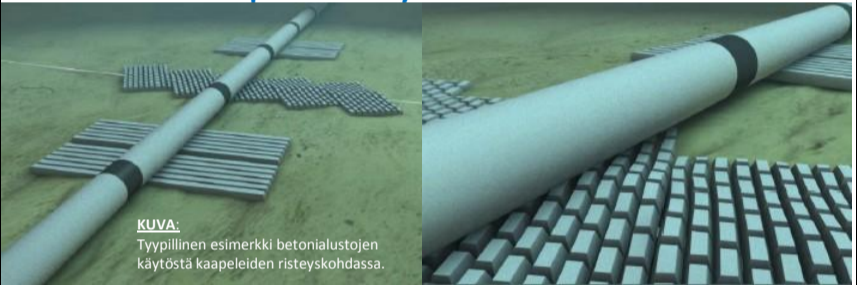


Toisen putkilinjan kaivuutyöt Bornholmin itäpuolella:

FAR SAMSON -alus (kutsutunnus 2BXM3) tekee 13. helmikuuta 2012 alkaen toisen kaasuputkilinjan asentamiseen liittyviä kaivuutöitä Bornholmin itäpuolella kilometrikohtien KP 1045,5 ja KP 1076,5 välillä (alku: 55° 10,216' N 015° 20,548' E, loppu: 55° 14,703' N 015° 22,567' E). Töiden arvioidaan kestävän noin 20. helmikuuta 2012 asti. Tämän jälkeen alus jatkaa kaivuutöitä Ruotsin vesillä kilometrikohtien KP 938,7 ja KP 915,0 välillä.

Tanskan Tiedotuksia merenkulkijoille -tiedotteen (numero 148/2012) mukaan FAR SAMSON -aluksen ympärillä on halkaisijaltaan yhden meripeninkulman laajuinen kieltoalue.

Betonialustat kaapelien risteyskohdissa:



KUVA:
Tyypillinen esimerkki betonialustojen käytöstä kaapelien risteyskohdissa.

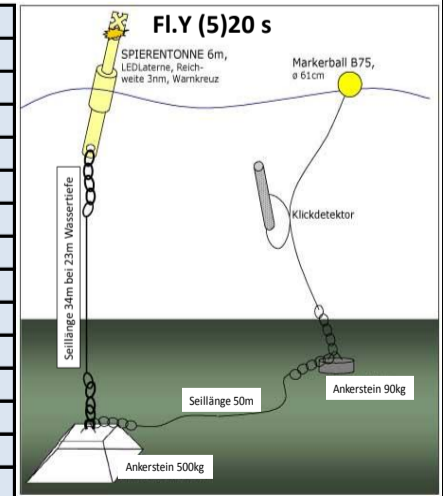
Keskisijainnit

1)	54° 36,863' N 14° 30,535' E	16)	59° 44,910' N 24° 23,280' E
1 a)	54° 53,201' N 15° 02,826' E	17)	59° 45,200' N 24° 23,380' E
2)	54° 53,300' N 15° 02,753' E	18)	59° 45,300' N 24° 23,430' E
2 a)	54° 53,511' N 15° 04,133' E	19)	59° 45,580' N 24° 24,540' E
3)	54° 53,623' N 15° 04,027' E	20)	59° 45,450' N 24° 24,530' E
4)	55° 18,141' N 15° 23,760' E	21)	59° 45,690' N 24° 24,580' E
5)	55° 27,404' N 15° 33,176' E	22)	59° 46,680' N 24° 30,070' E
5 a)	55° 27,401' N 15° 33,371' E	23)	59° 46,900' N 24° 30,690' E
6)	55° 33,120' N 15° 46,500' E	23 a)	59° 47,300' N 24° 34,700' E
7)	55° 33,130' N 15° 46,530' E	24)	59° 47,510' N 24° 33,990' E
8)	57° 09,240' N 19° 12,930' E	25)	59° 51,140' N 24° 50,120' E
9)	57° 44,480' N 19° 37,810' E	26)	59° 51,210' N 24° 49,260' E
10)	57° 44,540' N 19° 37,990' E	27)	59° 51,210' N 24° 48,010' E
11)	57° 44,550' N 19° 38,000' E	28)	59° 51,300' N 24° 49,280' E
12)	58° 19,380' N 20° 01,910' E	29)	59° 51,590' N 24° 51,300' E
13)	59° 10,330' N 21° 04,290' E	30)	59° 51,680' N 24° 51,280' E
14)	59° 12,730' N 21° 06,920' E	31)	60° 08,050' N 27° 03,290' E
15)	59° 12,850' N 21° 07,310' E		

Saksan talousvyöhykkeellä sijaitsevat hydrofonit poistettu toistaiseksi:

Vaikean jäätälanteen vuoksi ARNE TISELIUS -alus on poistanut 8 alla mainituista Saksan talousvyöhykkeellä sijaitsevista hydrofoneista (punaisin kirjaimin merkityt hydrofonit). Nämä 8 sijaintia on poistettu myös karttasivulta.

BC 1	54° 42,170' N 14° 06,320' E
BC 2	54° 32,990' N 13° 49,990' E
BC 3	54° 22,050' N 14° 12,980' E
BC 4	54° 21,390' N 13° 47,000' E
BC 5	54° 12,480' N 14° 16,970' E
BC 6	54° 10,240' N 13° 58,990' E
BC 7	54° 00,000' N 14° 08,970' E
BC 8	54° 35,070' N 14° 27,410' E
BC 9	54° 34,330' N 14° 17,920' E
BC 10	54° 31,720' N 14° 09,470' E
BC 11	54° 29,780' N 14° 00,660' E
BC 12	54° 24,640' N 13° 57,220' E
BC 13	54° 20,070' N 13° 51,700' E
ODAS 13	54° 16,010' N 13° 44,430' E
ODAS 14	54° 06,920' N 13° 58,270' E



Tämä uutiskirje on koottu NORD-STREAM, Sveitsin pyynnöstä. Kirje toimitetaan kaikille Itämerellä toimiville kalastusaluksille ja muille kiinnostuneille Itämeren alueen toimijoille. Lisätietoja FOGA:n Internet-sivuilla www.foga.dk. Haluatko tilata tämän uutiskirjeen, peruuttaa tilauksesi tai tilata paperisen uutiskirjeen asemesta uutiskirjeen sähköisen version (PDF, 1MB) Ota yhteyttä sähköpostilla: fish.info@foga.dk.

